

2 Media plaatsen

Dit hoofdstuk omvat:

- “Ondersteunde media” op pagina 2-2
- “Media plaatsen in lade 1” op pagina 2-7
- “Media plaatsen in lade 2, 3 en 4” op pagina 2-13

Ondersteunde media

In deze sectie wordt het volgende besproken:

- “Richtlijnen voor het gebruik van laden en media” op pagina 2-2
- “Richtlijnen voor automatische duplexdocumentinvoer” op pagina 2-3
- “Ondersteund papier, transparanten en andere speciale media” op pagina 2-4
- “Ondersteunde enveloppen” op pagina 2-5
- “Richtlijnen voor de opslag van media” op pagina 2-6
- “Media die het systeem kunnen beschadigen” op pagina 2-6

Uw systeem is ontworpen voor gebruik met verschillende papiersoorten. Volg de onderstaande richtlijnen in deze sectie voor de beste afdruk- en kopieerkwaliteit en ter voorkoming van papierstoringen.

Gebruik voor de beste resultaten Xerox-afdrukmedia die worden aanbevolen voor de WorkCentre C2424-kopieerapparaat-printer. Ga naar www.xerox.com/office/c2424support voor de recentste informatie over Xerox-afdrukmedia.

Let op

Beschadigingen die het gevolg zijn van het gebruik van niet-toegestane papiersoorten, transparanten en andere speciale media, vallen niet onder de garantie, serviceovereenkomst of volle-tevredenheidsgarantie van Xerox. De volle-tevredenheidsgarantie van Xerox is beschikbaar in de Verenigde Staten en Canada. Buiten de VS en Canada kunnen andere garantievoorwaarden gelden. Neem voor meer informatie contact op met uw plaatselijke vertegenwoordiger.

Richtlijnen voor het gebruik van laden en media

U kunt de meeste papiertypen en -formaten, transparanten of andere speciale media in de laden van het systeem plaatsen.

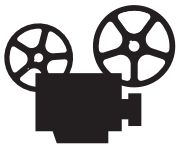
- Leg niet te veel papier in de lade. Plaats geen papier boven de vullijn aan de binnenkant van de papiergeleider.
- Pas de papiergeleiders aan het papierformaat aan. Voor lade 2, 3 en 4 klikken de papiergeleiders vast wanneer deze juist zijn ingesteld.
- Als het papier regelmatig vastloopt, gebruikt u een nieuw pak papier, transparanten of andere speciale media.
- Aangepaste papierformaten kunnen alleen worden afgedrukt vanuit lade 1.
- Xerox Professional Solid Ink-fotopapier, Xerox Phaser Professional Solid Ink-glanspapier en Xerox Professional Solid Ink-driebladige brochures kunnen worden afgedrukt vanuit elke lade, hoewel deze papiertypen zwaarder zijn dan de richtlijnen met betrekking tot het aanbevolen gewicht voor lade 2-4.
- Gebruik Xerox Professional Solid Ink-transparanten. Bij andere transparanten kan de afdrukkwaliteit variëren.
- Wanneer u foto's, briefkaarten of brochures afdrukt, moet u mogelijk controleren of deze juist zijn gestapeld in de uitvoerlade.

- Gebruik alleen papieren enveloppen. Gebruik geen vensterenveloppen, enveloppen met metalen klemmen of enveloppen met plakranden met beschermstrips.
- Druk geen CD-labels af op het systeem.
- Wanneer u geperforeerd papier gebruikt, plaatst u het papier met de gaatjes aan de rechterkant van de lade. U moet de afdruk- en kopieermarges aanpassen aan de perforatiegaatjes.

Richtlijnen voor automatische duplexdocumentinvoer

Via de documentinvoer kunt u originele formaten plaatsen van 114 x 140 mm tot 216 x 356 mm met gewichten binnen het volgende bereik:

60–120 g/m² (16–32 lb. schrijfpapier) (22–45 lb. omslagpapier).



Er zijn video's beschikbaar met instructies voor het gebruik van de documentinvoer. U vindt deze op de *Cd-rom met gebruikersdocumentatie* en op www.xerox.com/office/c2424support.

Volg de onderstaande richtlijnen wanneer u originelen in de documentinvoer plaatst:

- Plaats de originelen met de bedrukte zijde omhoog, zodat de bovenkant van het document eerst wordt ingevoerd.
- Plaats alleen losse vellen papier in de documentinvoer.
- Pas de papiergeleiders aan, zodat deze tegen de originelen zijn geplaatst.
- Plaats alleen papier in de documentinvoer wanneer de inkt op het papier helemaal droog is.

Gebruik het glas in plaats van de documentinvoer om de volgende typen originelen te kopiëren of te scannen:

- Papier waaraan paperclips of nietjes zijn bevestigd
- Gekreukt, gekruld, gevouwen, gescheurd en ingesneden papier
- Glanspapier en niet-carbonpapier, transparanten of items van een ander materiaal dan papier, zoals stof of metaal
- Enveloppen

Ondersteund papier, transparanten en andere speciale media

Papierformaten	Papiertypen	Papiergewicht/-omschrijving	Elke lade	Alleen lade 1	Automatisch dubbelzijdig afdrucken	Alleen enkelzijdig afdrucken
Letter (8,5 x 11 inch) A4 (210 x 297 mm)	Normaal papier, Briefhoofd	60–120 g/m ² (16–32 lb. schrijfpapier) (22–45 lb. omslagpapier)	●		●	
Legal (8,5 x 14 inch) Executive (7,25 x 10,5 inch) A5 (148 x 210 mm) Statement (5,5 x 8,5 inch) US Folio (8,5 x 13 in.) B5 ISO (176 x 250 mm) B5 JIS (182 x 257 mm)	Karton	120–220 g/m ² (33–40 lb. schrijfpapier) (46–80 lb. omslagpapier)		●		●
Letter (8,5 x 11 inch) A4 (210 x 297 mm)	Speciaal (geperforeerd papier, visitekaartjes, fotopapier, weerbestendig papier, niet-carbonpapier, glanspapier)	60–120 g/m ² (16–32 lb. schrijfpapier) (22–45 lb. omslagpapier)	●		●	
		120–220 g/m ² (33–40 lb. schrijfpapier) (46–80 lb. omslagpapier)		●		●
		Xerox Phaser-briefkaarten	●		●	
		Xerox Professional Solid Ink-glanspapier	●		●	
		Xerox Phaser-driebladige brochures	●		●	
	Transparant, labels		●			●
A6 (105 x 148 mm) Indexkaarten (3 x 5 inch)	Normaal papier, karton	60–220 g/m ² (16–40 lb. schrijfpapier) (22–80 lb. omslagpapier)		●		●
Aangepast		Breedte: 140–216 mm en Hoogte: 210–356 mm		●	●	
		Breedte: 76–139 mm of Hoogte: 127–209 mm		●		●
		Gewicht: 60–120 g/m ² (16–32 lb. schrijfpapier) (22–45 lb. omslagpapier)		●	●	
		Gewicht: 121–220 g/m ² (33–40 lb. schrijfpapier) (46–80 lb. omslagpapier)		●		●

Gebruik voor de beste resultaten Xerox-afdrukmedia die worden aanbevolen voor de WorkCentre C2424-kopieerapparaat-printer. Ga naar www.xerox.com/office/c2424support voor de recentste informatie over Xerox-afdrukmedia.

Ondersteunde enveloppen

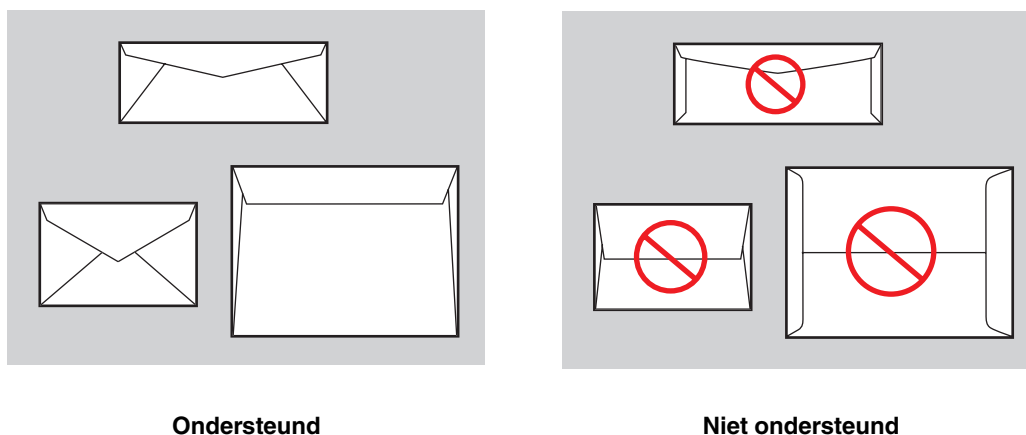
Opmerking

Enveloppen mogen alleen voor enkelzijdig afdrukken worden gebruikt. Gebruik alleen papieren enveloppen. Gebruik geen vensterenveloppen, enveloppen met metalen klemmen of enveloppen met plakranden met beschermstrips. Bij het afdrukken op enveloppen kunnen deze kreuken en/of in reliëf worden bedrukt. Zie [Afdrukken](#) op de *Cd-rom met gebruikersdocumentatie* voor informatie over hoe u deze problemen kunt voorkomen.

Lade	Formaat/beschrijving
Deze enveloppen kunt u in alle laden plaatsen	<ul style="list-style-type: none"> ■ #10 Commercial (4,12 x 9,5 inch) ■ DL (110 x 220 mm) ■ C5 (162 x 229 mm)
Deze enveloppen kunt u alleen in lade 1 plaatsen	<ul style="list-style-type: none"> ■ #5 ½ Static (4,375 x 5,75 inch) ■ #6 ¾ Commercial (3,625 x 6,5 inch) ■ Monarch (3,87 x 7,5 inch) ■ #6 ½ Brochure (6 x 9 inch) ■ A7 (5,25 x 7,25 inch)

Opmerking

Enveloppen met naden op de zijkant, met achterkleppen of met platte aankondigingskleppen kunnen een papierstoring veroorzaken.



Zie de *Cd-rom met gebruikersdocumentatie* of ga naar de infoSMART Knowledge Base op www.xerox.com/office/c2424infoSMART voor meer informatie over ondersteunde papiersoorten, transparanten, enveloppen en andere speciale media.

Richtlijnen voor de opslag van media

U krijgt een optimale afdrukkwaliteit wanneer u zorgt voor een goede afdrukomgeving en veilige papierverwerkings- en opslagomstandigheden voor het papier en andere media.

- Bewaar papier in een donkere, koele en relatief droge ruimte. De meeste papiermaterialen kunnen beschadigd raken door ultraviolet (UV) en zichtbaar licht. Vooral UV-straling, die wordt gegenereerd door de zon en tl-lampen, is heel schadelijk voor papier. Beperk de intensiteit en de duur van blootstelling aan zichtbaar licht zoveel mogelijk.
- Zorg voor een constante omgevingstemperatuur en relatieve vochtigheidsgraad.
- Zorg dat er geen licht, hitte en vocht is.
- Bewaar papier niet op zolder, in de keuken, in de garage of in de kelder. Binnenmuren zijn droger dan buitenmuren, waar vochtophoping mogelijk is.
- Leg uw papiervoorraad op een effen oppervlak, bijvoorbeeld op pallets, karton, planken of in kasten.
- Bewaar geen voedsel of drank in de opslag-/verwerkingsruimte van het papier.
- Open verzegelde papierpakken pas wanneer u deze in het systeem wilt plaatsen. Bewaar het papier in de originele verpakking. De verpakking van de meeste commerciële standaardformaten is aan de binnenkant voorzien van een beschermlaag tegen vochtverlies of -toename.
- Sommige speciale media worden verpakt in hersluitbare plastic zakken. Laat de media in de zak totdat u ze gaat gebruiken. Plaats ongebruikte media weer in de zak en sluit deze goed.

Media die het systeem kunnen beschadigen

Het systeem is ontworpen voor gebruik van diverse mediatypen voor afdruk- en kopieertaken. Door een aantal mediatypen kan echter de uitvoerkwaliteit afnemen, het papier vastlopen en/of het systeem worden beschadigd.

De volgende typen media mogen niet worden gebruikt voor laden 1–4:

- Ruwe of poreuze media.
- Plastic media
- Gevouwen of gekreukt papier
- Gefotokopieerd papier.
- Papier met nietjes.
- Vensterenveloppen, enveloppen met metalen klemmen of enveloppen met plakranden met beschermstrips
- Luchtkussenenveloppen
- CD-etiketten
- Media die minder wegen dan 60 g/m^2 of meer wegen dan 220 g/m^2

Media plaatsen in lade 1

U kunt in lade 1 diverse media plaatsen, zoals:

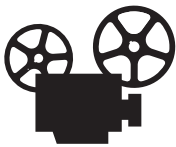
- Normaal papier
- Transparanten
- Karton
- Etiketten
- Enveloppen
- Een aantal speciale media, zoals fotopapier, indexkaarten, visitekaartjes, driebladige brochures, glanspapier, niet-carbonpapier en weerbestendig papier.
- Aangepaste papierformaten van 76 x 127 mm tot 216 x 356 mm.

Opmerking

Als u de papiersoort in lade 1 wijzigt, kan op het bedieningspaneel worden gevraagd of u de aangegeven papiersoort en het papierformaat wilt accepteren of wijzigen.



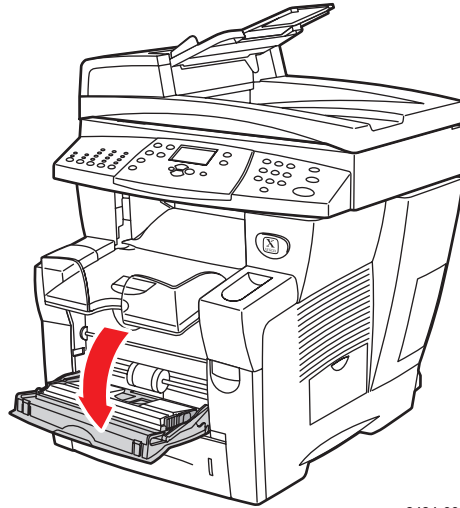
2424-176



Er zijn video's beschikbaar met instructies voor het gebruik van lade 1. U vindt deze op de *Cd-rom met gebruikersdocumentatie* en op www.xerox.com/office/c2424support.

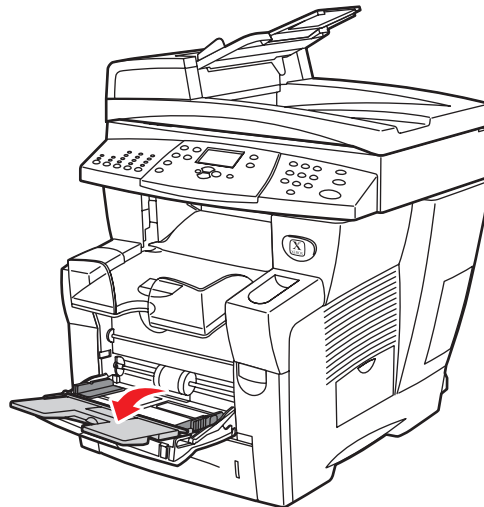
Ga als volgt te werk om papier of andere media in lade 1 te plaatsen:

1. Open lade 1 door de hendel omhoog en naar buiten te trekken.



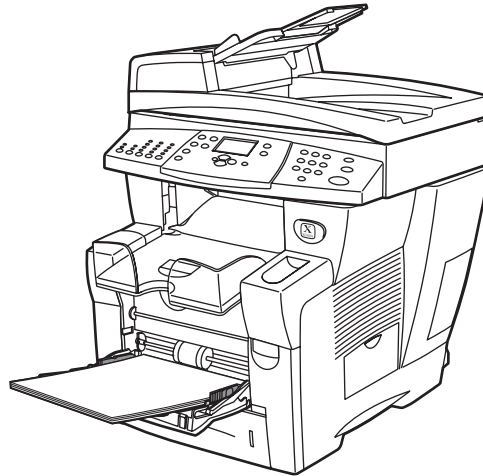
2424-006

2. Open de uitbreiding van de lade.



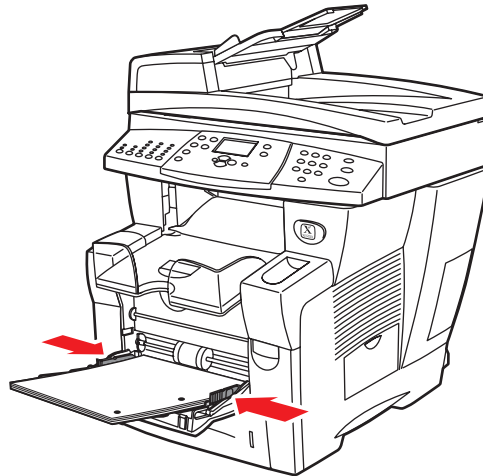
2424-007

3. Plaats het papier of andere media in de lade.
 - **Enkelzijdig afdrukken:** plaats de pagina met de zijde waarop moet worden afgedrukt **naar beneden** en met de **bovenrand** van de pagina tegen de roller.
 - **Dubbelzijdig afdrukken:** plaats de eerste zijde van de pagina **naar boven** met de **onderrand** van de pagina tegen de roller.



2424-177

- **Geperforeerd papier:** Plaats geperforeerd papier met de gaatjes naast de rechterpapiergeleider.

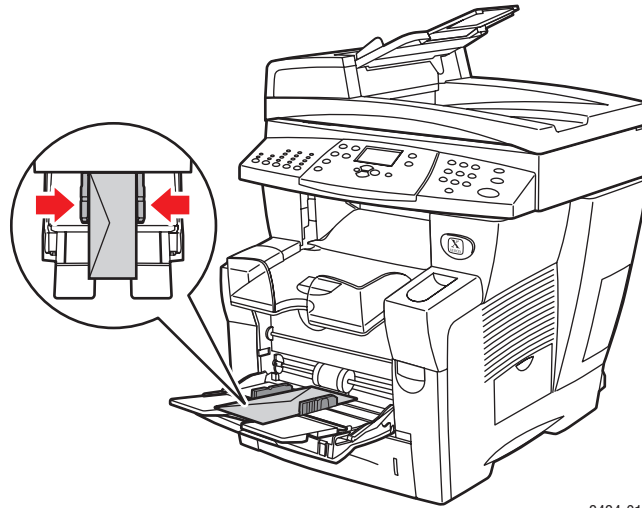


2424-182

Let op

Wanneer u geperforeerd papier gebruikt, moet u de afdruk- of kopiemarges aanpassen aan de gaatjes. Wanneer er wordt afgedrukt op de gaatjes, kan er inkt terechtkomen op de volgende pagina's. Een minimale marge van 19 mm is aanbevolen.

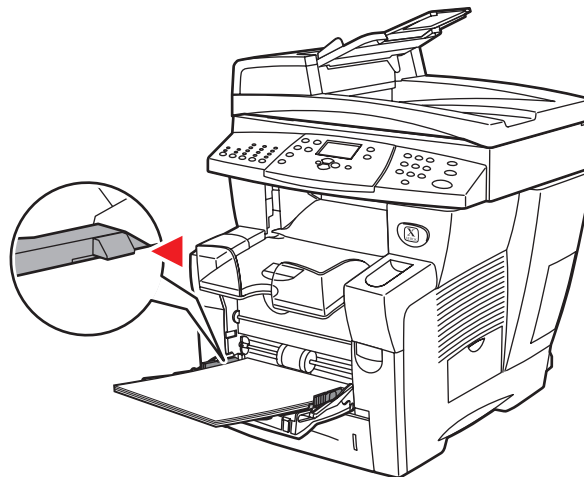
- **Enveloppen:** Plaats enveloppen met de **klep omhoog** en de **klep** aan de linkerkant van het systeem. Schuif de zijgeleiders tot de pijlen op de geleiders het juiste envelopformaat aangeven.



2424-010

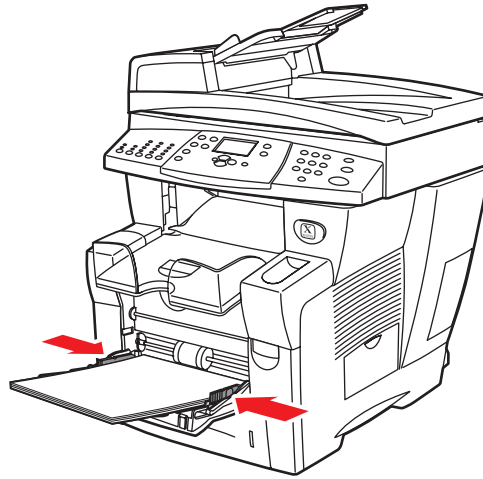
Let op

Plaats geen papier boven de vullijn aan de binnenkant van de linkergeleider. Als u te veel papier plaatst, kunnen er papierstoringen optreden.



2424-009

4. Controleer of het papier tegen de roller is geplaatst tot dit niet verder kan en controleer of de zijgeleiders tegen het papier zijn gedrukt.



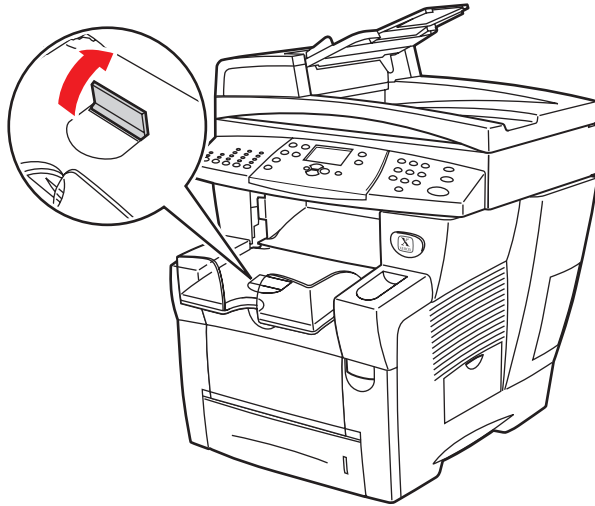
2424-041

5. Wanneer hierom wordt gevraagd op het bedieningspaneel:
 - Als het papierformaat en -type juist zijn, drukt u op **Invoeren**.
 - Als het papierformaat en -type niet juist zijn, selecteert u **Wijzigen**, drukt u op **Invoeren**, selecteert u het papierformaat, drukt u op **Invoeren**, selecteert u het papertype en drukt u op **Invoeren**.
 - Zie, als u aangepaste papierformaten gebruikt, het hoofdstuk **Afdrukken** in deze handleiding voor instructies over het invoeren van de **Aangepaste breedte** en de **Aangepaste hoogte** van het papier.

Opmerking

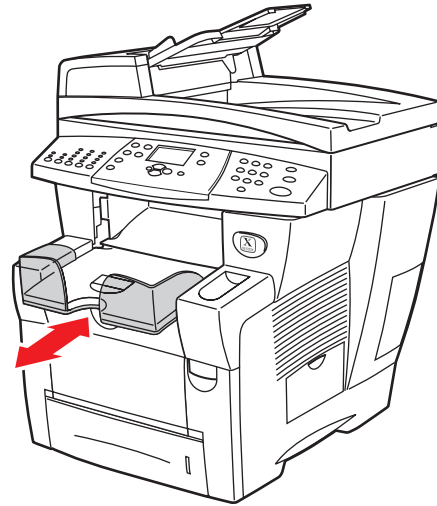
Als het bedieningspaneel niet het papierformaat aangeeft dat u in de lade hebt geplaatst, moet u de papiergeleiders goed tegen de randen van het papier aanduwen en vervolgens stap 5 herhalen.

6. Stel de uitvoerlade in voor lange of korte media.



2424-186

Duw het papierklepje omhoog voor media die korter zijn dan 190 mm.



2424-056

Trek de uitvoerlade naar buiten voor media die langer zijn dan 297 mm.

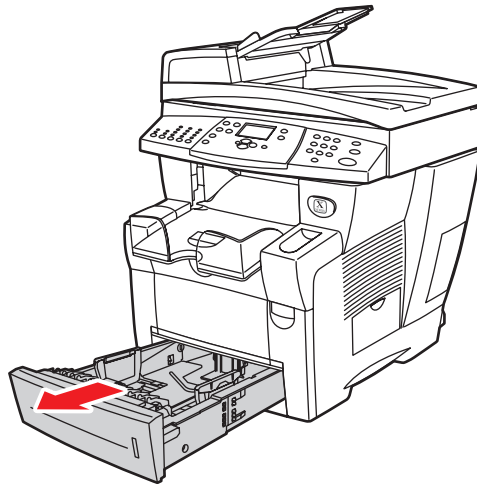
Media plaatsen in lade 2, 3 en 4

U kunt in lade 2, 3 en 4 diverse media plaatsen, zoals:

- Normaal papier
- Transparanten
- Etiketten
- #10 Commercial, DL en C5-enveloppen
- Een aantal speciale papiertypen, zoals Xerox Professional Solid Ink-fotopapier en -glanspapier, Xerox Phaser-briefkaarten, driebladige brochures en weerbestendig papier.

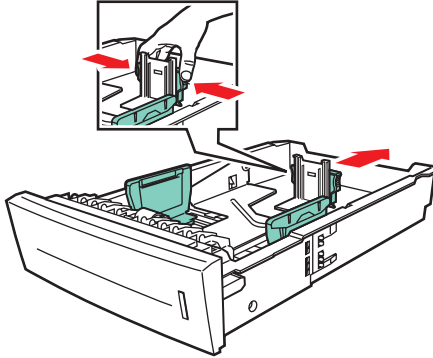
Ga als volgt te werk om papier of andere media in lade 2, 3 of 4 te plaatsen:

1. Trek de lade helemaal uit het systeem.



2424-001

2. Pas, indien nodig, de lengte- en breedtegeleider aan het papierformaat aan.
 - Druk tegen de zijkant van de lengtegeleider en schuif de geleider tot de pijl op de geleider het juiste papierformaat aanwijst en de geleider vastklikt.
 - Schuif de zijgeleiders tot de pijlen op de geleiders het juiste papierformaat aangeven en de geleiders vastklikken.

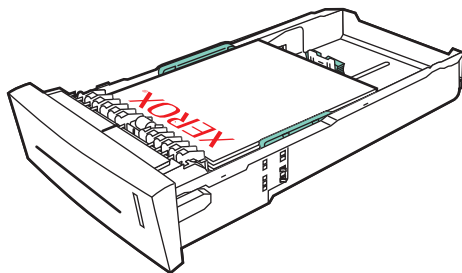


2424-094

Opmerking

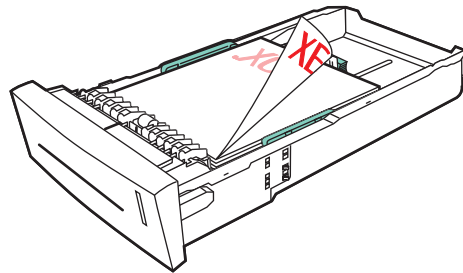
Ook als de papiergeleiders goed zijn ingesteld, kan er een kleine kier tussen het papier en de geleiders zitten.

3. Leg papier in de lade.
 - **Enkelzijdig afdrukken:** plaats de zijde waarop moet worden afgedrukt **omhoog** en met de **bovenkant** van de pagina **voor** in de lade.
 - **Dubbelzijdig afdrukken:** plaats de eerste zijde van de pagina **omlaag** met de **bovenrand** van de pagina richting de **achterkant** van de lade.



2424-095

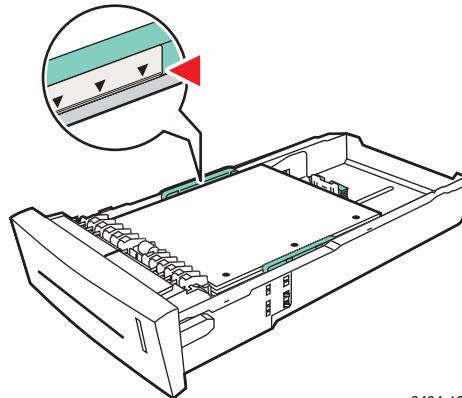
Enkelzijdig afdrukken



2424-096

2-zijdig afdrukken

- **Geperforeerd papier:** Plaats geperforeerd papier met de gaatjes naast de rechterpapiergeleider.

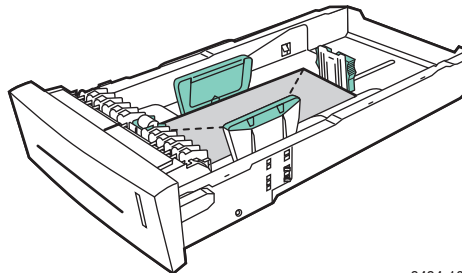


2424-183

Let op

Wanneer u geperforeerd papier gebruikt, moet u de afdruk- of kopiemarges aanpassen aan de gaatjes. Wanneer er wordt afgedrukt op de gaatjes, kan er inkt terechtkomen op de volgende pagina's. Een minimale marge van 19 mm is aanbevolen.

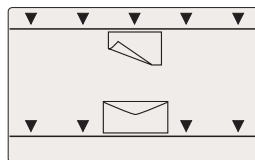
- **Enveloppen:** Plaats enveloppen met de **klep naar beneden** en de **klep** van de envelop aan de **linkerkant** van het systeem.



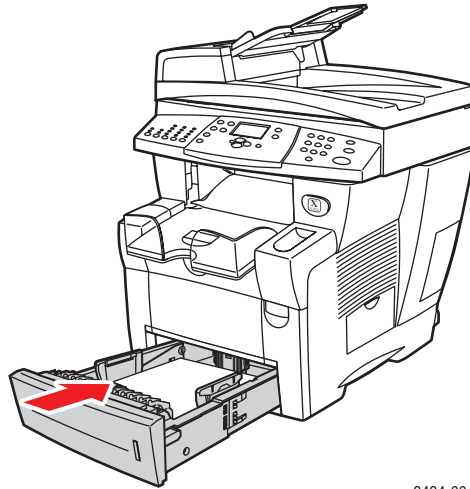
2424-100

Let op

In de lade zijn afzonderlijke vullijnen beschikbaar voor enveloppen en andere media. Plaats het papier niet boven de desbetreffende vullijn op de lade. Als u te veel papier plaatst, kunnen er papierstoringen optreden.

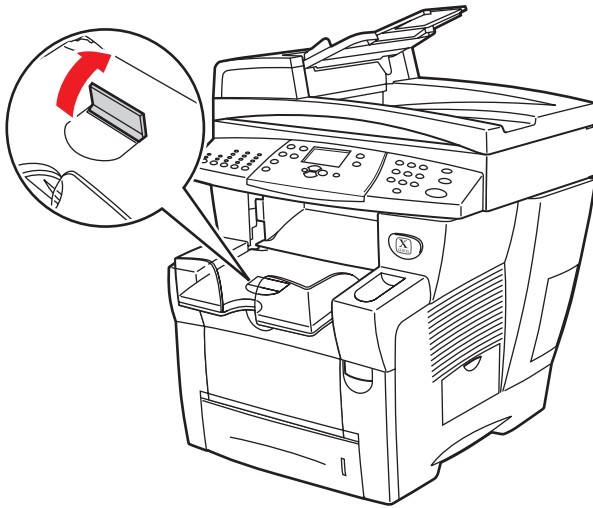


4. Schuif de lade in de sleuf en duw de lade volledig naar de achterkant van het systeem.



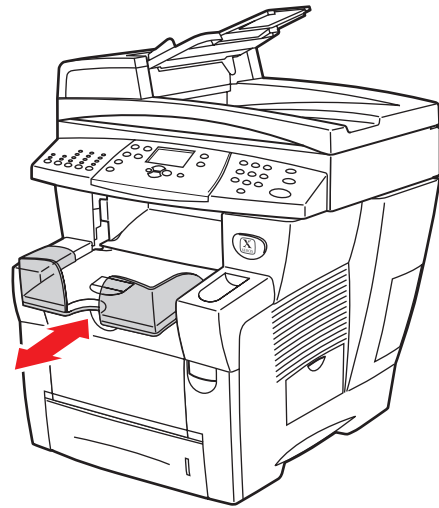
2424-004

5. Als u het papiertype hebt gewijzigd, selecteert u als volgt het papiertype voor de lade:
 - a. Druk op het bedieningspaneel op de knop **Kopiëren** of **Afdrukken**.
 - b. Selecteer **Papiertoevoer** in het menu en druk vervolgens op **Invoeren**.
 - c. Selecteer **Papiertype lade 2, 3** of **4** en druk op **Invoeren**.
 - d. Selecteer het gewenste papiertype en druk op **Invoeren** om de selectie op te slaan.
6. Stel de uitvoerlade in voor lange of korte media.



2424-186

Duw het papierklepje omhoog voor media die korter zijn dan 190 mm.



2424-056

Trek de uitvoerlade naar buiten voor media die langer zijn dan 297 mm.